

newarc®
choose your own style



GARANTİ BELGESİ
MONTAJ & KULLANIM KLAVUZU

ISO 9001 

ISO 14001 

DEĞERLİ MÜŞTERİMİZ

Son teknoloji kullanılarak, yüksek kalite standartlarında üretilmiş olan NEWARC Markalı bu ürünü seçtiğiniz için teşekkür ederiz. Ürünlerinizi uzun süre sorunsuz kullanmanız için dikkat etmeniz gereken hususlar bu kitapçıkta verilmiştir.

Newarc Armatürleri, ECE ARMATÜR SAN. TİC. A.Ş. tarafından Eyüp Sultan Mah. Müminler Cad. No: 68 Sancaktepe / İstanbul adresindeki üretim tesislerinde üretilmektedir.

Bu kitapçıkta verilen Kullanma Kılavuzu ve Garanti Belgesindeki hususları ürün montajından önce okuyunuz ve bu kitapçığı ürünü kullandığınız müddetçe saklayınız.

Sihhi tesisat armatürlerinin sorunsuz çalışmaları ancak standartlara ve montaj talimatlarında belirtilen kurallara uygun montaj yapılması ile mümkün olur. İleride karşılaşılabileceğiniz pek çok sorunu engelleyecek olan uygun montaj için, dikkat edilmesi gereken hususlar bu kitapçıkta açıklanmıştır.

ÜRÜN TEKNİK ÖZELLİKLERİ

Armatürlerinizi, uzun süre sorunsuz kullanmanız için TSE tarafından aşağıdaki tabloda verilen çalışma şartlarında kullanmanız tavsiye edilir.

ÇALIŞMA ŞARTLARI	TAVSİYE EDİLEN BASINÇ
Dinamik Basınç (Su Açıkken)	Minimum 1 Bar, Maksimum 5 bar
Statik Basınç (Su Kapalıyken)	Maximum 10 bar
Su Isısı	Minimum 5°C, Maximum 65°C



EN 200
EN 817
EN 1111

ISO 9001

ISO 14001



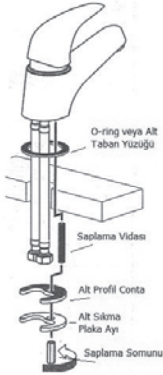
EN 13072
EN 12988

MONTAJDAN ÖNCE DİKKAT EDİLECEK HUSUSLAR

1. Newarc Armatürünüzü monte etmeden önce montaj ve kullanma kılavuzunu dikkatlice inceleyiniz.
2. Armatür ile verilen Garanti Belgesini, ürünü satın aldığınız firmaya mutlaka onaylatınız.
3. Garanti Belgesini ve Kullanım Kılavuzunu, garanti süresince saklayınız.
4. Newarc Armatürünüzü her türlü çarpmalara karşı korumak için monte edileceği yere kadar orjinal ambalajında getiriniz.
5. Ürünlerimizin montaj, bakım ve arıza işlemlerini, Newarc yetkili servislerine yaptırınız.
6. Armatür bağlantısından önceki tesisattan kaynaklanan ve armatür üzerinde olumsuz etki yaratan problemlerden firmamız sorumlu değildir.
7. Yeni döşenmiş tesisatlarda, armatürleri tesisata bağlamadan önce, boru ve bağlantı elemanlarının içerisinde kalan tüm pislikler ve inşaat atıkları, su akıtılarak temizlenmelidir. Aksi durum armatürün kartuj, perlatör gibi parçaların hazar görmesine neden olur.
8. Ürünleri tesisattan veya su şebekesinden gelecek ince kum ve diğer benzer parçacıklardan korumak için, ana tesisat girişine filitre ve armatür öncesi flexible bağlantıya filitreli ara musluk takılmalı ve bu muslukların filitreleri belirli aralıklarla temizlenmelidir.
9. Armatürünüz, çevre sıcaklığı 5 - 65°C arasında çalışmak üzere tasarlanmıştır ve özellikle 5°C'nin altındaki ısılarda, donma nedeni ile ürünlerde kalıcı bozulmalar meydana gelebilir. Donma tehlikesi görülmesi halinde, ana girişten su kesilmeli, tesisattaki su tamamen boşaltılmalıdır. Maksimum çalışma şartları: 10 bar şebeke basıncı ve 90°C' su ısısıdır. Eğer şebeke basıncınız 5 bar'ın, su sıcaklığınız da 65°C'nin üzerinde ise uzun süre su basınç ve sıcaklıkta çalışma, armatürünüzün ömrünü kısaltacaktır. Bu nedenle yüksek basınç, aşırı sıcak su veya donma nedeni ile oluşabilecek hasarlar garanti kapsamı dışında kalmaktadır.

MONTAJ SIRASINDA DİKKAT EDİLECEK HUSUSLAR

1. Armatürünüzün montajı sırasında ağız plastik kaplı anahtar kullanınız.
2. Sadece banyo bataryalarındaki dirseklerde tesisata monte kısmında teflon bant kullanabilirsiniz.
3. Ürün montajı sonrası, tesisata su vererek sızdırmazlık kontrolü yapınız.

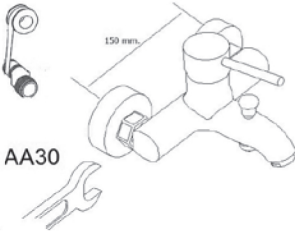


TEZGAH ÜSTÜ ARMATÜR MONTAJI

1. Armatür gövdesine flexible bağlantıları ve sonra saplama vidasını sıkınız.
2. Armatür tabanına alt O-ringi veya modele göre alt taban yüzüğünü koyup tezgahtan geçiriniz.
3. Tezgahtın altında, Profil conta ve alt sıkma plaka ayını, saplama vidasından geçeriniz.
4. Saplama Somununu sıkarak, Armatürü tezgahta sabitleyiniz.
5. Flexible bağlantıların Somunlarını, ara musluklara sabitleyiniz. Bağlantılarda conta olduğundan bağlantılara teflon veya keten sarmaya gerek yoktur.
6. Tesisata su vererek montajı kontrol ediniz.

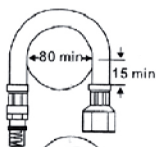
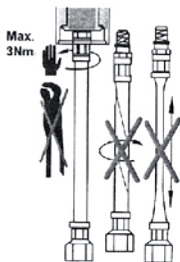
DUVARA MONTE ARMATÜR MONTAJI

1. Eksantrik dirseklerin R 1/2" kısmını, teflon bant ile sarınız.
2. Teflon bantla sardığınız kısmı tesisata vidalayarak monte ediniz.
3. Monte sırasında iki dirsek arası mesafeyi 150mm. olacak ve Armatürün yere dik su akıtacak şekilde ayarlayınız.
4. Dirsek ile Armatür arasına rozeti vidalayınız.
5. Armatür arkasındaki düz somunu, eksantrik dirseğe araya fiber contayı da koyarak sabitleyiniz.
6. Tesisata su vererek montajı kontrol ediniz.

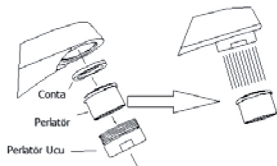
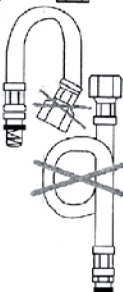




Uyarı: Flexible bağlantıların aşırı sıkılması ürüne zarar verebilir.



Lütfen Flexible bağlantıları, Armatüre monte ederken anahtar vs. alet kullanmayınız. !



Perlatörün Temizlenmesi:

1. Perlatör ucunu anahtar yardımı ile sökünüz.
2. Perlatör içini tazyikli suda yıkayınız. Kullanmadığınız bir diş fırçasını perlatör temizlenmesinde kullanabilirsiniz.
3. Perlatörü tekrar yerine takınız. Perlatörü yerine takarken conta kullanmayı unutmayınız.

KULLANIM SIRASINDA DİKKAT EDİLECEK HUSUSLAR

1. Armatür yüzeyleri, yumuşak bir bez veya sabunlu su kullanılarak temizlenmelidir.
2. Armatürlerinizin temizliğinde ürün kaplamasına zarar verecek olan tuz ruhu, benzer kimyasal ve asitli sıvılar, toz temizleyiciler ile bulaşık teli ve sert temizlik süngeri gibi maddeler kesinlikle kullanılmamalıdır. Bu durumda Armatürlerin kaplaması bozulur ve oluşan hasarlar garanti kapsamı dışında kalır.
3. Çevre şartlarından ve kullanma montaj hatlarından doğabilecek arızalarda, ürünün özelliğinin bozulmaması için orjinal Newarc yedek parçalarını kullanınız.
4. Düz hatlı olan Armatürlerin üzerinde su kalabileceği için diğer formdaki ürünlere göre daha sık temizlenmesi gerekir. Özellikle kireçli su kullanılan bölgelerde bu ürünler daha sık temizlenmelidir.
5. Suyun akış miktarı azalmış ise Armatür Perlatörü tıkanmış olabilir. Perlatörü çıkartıp temizleyiniz.

GARANTİ KAPSAMI DIŞINDAKİ DURUMLAR

1. Nakliye sırasında oluşan hasarlar.
2. İnşaat yerinde uzun süre kalan ürünlerin yüzeylerinde oluşan deformasyonlar.
3. Yetkisiz kişilerce yapılan hatalı montaj sonucu meydana gelen arızalar,
4. Yeni inşaatlarda tesisatın temizlenmeden ürünlerin monte edilmesi sonucunda, inşaat atıklarının meydana getirdiği arızalar.
5. Ürünlerin aşırı güçle sıkılarak monte edilmesi sonucu kırılması ve dışlerin teflon veya keten gibi malzemelerle sıkılarak vidalanmaya zorlanması sonucu oluşacak hasarlar.
6. Ürünlerin kullanma klavuzunda yer alan hususlara aykırı kullanılmasından kaynaklanan arızalar.
7. Asit ve aşındırıcı toz ihtiva eden temizlik maddeleri ile yapılan temizleme sonucunda yüzey bozulmaları.
8. Sert temizleme malzemeleri ile yapılan temizleme sonucundaki yüzey bozulmaları.
9. Orjinal olmayan yedek parça kullanımlarından kaynaklanan arızalar.
10. Ürünlerin, şebeke basıncı 5 Bar'ın üzerinde olan tesisatta, basınç düşürücü kullanılmadan kullanılması.
11. Miks tipi ve fotoselli Armatürlerde filitreli ara musluk kullanılmaması durumlarında oluşan arızalar.
12. Ürün yanında satın alınacak yardımcı elemanlar ve aksesuarlar garanti dışında tutulur.

1. Garanti süresi, malın teslim tarihinden itibaren başlar ve krom kaplı ürünler için 5 yıldır. Altın, Bronz, Bakır kaplı veya Desenli, Boyalı ürünlerin yüzey garantisi 2 yıldır. Fotoselli Armatürlerin garanti süresi 2 yıldır.
2. Ürünün bütün parçaları dahil olmak üzere tamamı, üretim hatalarına karşı firmamızın garanti kapsamındadır.
3. Ürünün garanti süresi içerisinde arızalanması durumunda, tamirde geçen süre garanti süresine eklenir. Malın tamir süresi en fazla 20 iş günüdür. Bu süre, ürüne ilişkin arızanın servis istasyonuna, servis istasyonunun olmaması durumunda sırasıyla; malın satıcısı, bayii, acentesi, temsilciliği, ithalatçısı veya imalatçısından birisine bildirim tarihinden itibaren başlar. Ürünün arızasının 10 iş günü içerisinde giderilememesi halinde imalatçı - üretici veya ithalatçı, ürünün tamiri tamamlanıncaya kadar, benzer özelliklere sahip başka bir ürünü tüketicinin kullanımına tahsis etmek zorundadır.
4. Ürünün garanti süresi içerisinde gerek malzeme ve işçilik, gerekse imalat hatalarından dolayı arızalanması halinde, işçilik masrafı değiştirilen parça bedeli ya da başka herhangi bir ad altında hiçbir ücret talep etmeksizin tamiri yapılacaktır.
5. Tüketicinin onarım hakkını kullanmasına rağmen ürünün;
 - Tüketicieye teslim edildiği tarihten itibaren, belirlenen garanti süresi içinde kalmak kaydıyla bir yıl içerisinde; aynı arızanın ikiden fazla tekrarlanması veya farklı arızaların dörtten fazla meydana gelmesi veya belirlenen garanti süresi içerisinde farklı arızaların toplamının altıdan fazla olması unsurlarının yanı sıra, bu arızaların üründen yararlanamamayı sürekli kılmaması,
 - Tamiri için gereken azami sürenin aşılması,
 - Firmanın servis istasyonunun, mevcut olmaması halinde sırasıyla satıcısı, bayii, acentesi, temsilciliği, ithalatçısı ve imalatçısı - üreticisinden birisinin düzenleyeceği raporla arızanın tamirinin mümkün bulunmadığının belirlenmesi durumlarında, tüketici ürünün ücretsiz değiştirilmesini, bedel iadesi veya ayıp oranında bedel indirimi talep edebilir.
6. Ürünün kullanma kılavuzunda yer alan hususlara aykırı kullanılmasından kaynaklanan arızalar garanti kapsamı dışındadır.
7. Garanti belgesi ile ilgili çıkabilecek sorunlar için Sanayi ve Ticaret Bakanlığı Tüketicinin ve Rekabetin Korunması Genel Müdürlüğü'ne başvurulabilir.

GARANTİ BELGESİ

İMALATÇI FİRMA:

ECE ARMATÜR SAN. TİC. A.Ş.

Eyüp Sultan Mah. Müminler Cad. No: 68 81468 Sancaktepe İstanbul

Tel: 00 90 216 3111314 - 0 216 444 3 ECE - 444 3 323

Faks: 00 90 216 3112976

www.newarc.com.tr

info@newarc.com.tr

FİRMA YETKİLİSİNİN

İMZASI - KAŞESİ



Belgenin Veriliş Tarihi ve Sayısı: 20.12.2011 / 108070

MALIN CİNSİ : Batarya (Sihhi Tesisat)
MARKASI : NEWARC
MODELİ : Ürün Kutusunda Belirtilmiştir.
GARANTİ SÜRESİ : 5 yıl
AZAMI TAMİR SÜRESİ : 20 İŞ GÜNÜ
KULLANIM ÖMRÜ : 10 YIL

SATICI FİRMANIN

(Bu bölüm Satıcı Firma tarafından doldurulmalıdır)

Ünvanı :

Adresi :

Tel :

Faks :

Fatura Tarihi :

Fatura No :

İmza - Kaşe :